

PARCOURS
d'exil



RAPPORT
D'ACTIVITÉ
2022

PARCOURS d'exil



Notre mission

Agrément centre de santé depuis 2004

Soin inconditionnel et gratuit des personnes en exil souffrant de psychotraumatisme lié à la torture et autres violations graves des droits de l'Homme et lié au parcours migratoire.



Le soin est au cœur de notre mission

Prise en charge globale du patient par une équipe pluridisciplinaire composée de **médecins généralistes** formés au psychotraumatisme, de **psychologues**, d'**ostéopathes** et de **yogathérapeutes**.

Notre approche est psychocorporelle :

- ➔ Soulagement des symptômes
- ➔ Stabilisation et ancrage
- ➔ Thérapies centrées sur le traumatisme selon les recommandations de l'OMS

- La désensibilisation et retraitement par les mouvements oculaires (EMDR),
- les thérapies cognitivo-comportementales (TCC),
- l'hypnose,
- la thérapie de la reconsolidation.
- D'autres approches sont utilisées : l'intégration du cycle de vie (ICV) la thérapie psychodynamique et la somatic experiencing.

Le soin est complété par **des ateliers d'insertion** qui facilitent l'intégration des patients dans la société et leur permettent de redevenir pleinement acteurs de leur vie.

Français, insertion professionnelle, sorties culturelles, informatique



Nos valeurs

- ➔ Dignité humaine
- ➔ Exigence professionnelle
- ➔ Engagement
- ➔ Écoute



TABLE DES MATIÈRES

PRÉSENTATION DE PARCOURS D'EXIL

PARCOURS D'EXIL EN CHIFFRES 2

ÉDITO - RAPPORT DE LA PRÉSIDENTE 4

LE SOIN 6

- Un projet de soin singulier 6
- Zoom sur la rescénarisation en thérapie cognitivo-comportementale 8
- Prise en charge ostéopathique 9
- Aller-vers : des consultations au sein de CADA de FTDA 10
- Des ateliers de soutien au soin 12

LES PATIENTS 14

LA FORMATION 16

L'ANALYSE DES PRATIQUES PROFESSIONNELLES 17

PLATEFORME DE SOUTIEN AUX TRAVAILLEURS SOCIAUX 18

REFONTE DE LA COMMUNICATION DE PARCOURS D'EXIL 20

RAPPORT FINANCIER ET REMERCIEMENTS 22

EQUIPE DE PARCOURS D'EXIL 24

- Conseil d'administration 24
- Equipe 25

PARCOURS D'EXIL EN CHIFFRES

4,37 ETP

5

MÉDECINS

5

PSYCHOLOGUES

2

OSTÉOPATHES

2.8 ETP

1

DIRECTRICE
EXECUTIVE

1

DIRECTRICE
MÉDICALE

1

COMPTABLE

1

SECRETÀIRE
MÉDICALE

3318 CONSULTATIONS

2050

Consultations

MÉDICO-PSYCHO-
THÉRAPEUTIQUES

729

Entretiens

PSYCHO-
THÉRAPEUTIQUES

539

Consultations

OSTÉOPATHIQUES

74

heures

ATELIERS DE FLE

228

heures

ATELIERS
D'INFORMATIQUE

32

heures

ATELIERS D'INSERTION
PROFESSIONNELLE

514 PATIENTS

36% Femmes
64% Hommes

MOYENNE
D'ÂGE

34 ANS

24 PATIENTS
MINEURS

248 NOUVEAUX
PATIENTS

41 NATIONALITÉS

49%

TORTURE ET VIOLENCES
POLITIQUES

26%

VIOLENCES
FAMILIALES

12%

CONFLITS
ARMÉS

10%

VIOLENCES LGBT

4%

PERSÉCUTIONS
RELIGIEUSES

2%

TRAITE DES ÊTRES
HUMAINS

191 PERSONNES FORMÉES
ET ACCOMPAGNÉES

81 PERSONNES

FORMÉES OU SUPERVISÉES

110 PROFESSIONNELS

ACCOMPAGNÉS PAR RÉSONANCES



RAPPORT MORAL

Chers amis,

L'année 2022 a été marquée par la poursuite de la crise sanitaire et le début de la guerre en ukrainienne, ces bouleversements se sont fait sentir à travers l'inflation et l'accentuation de la précarisation des plus vulnérables. Plusieurs études montrent qu'en 2022 la santé des exilés reste précaire et l'accès aux soins, au-delà des facteurs systémiques contribuant à la production de situation de vulnérabilité, encore profondément inégalitaire.

Dans ce contexte, l'amélioration de la qualité de l'accompagnement des patients pris en charge par l'équipe de Parcours d'Exil, et de la formation des professionnels intervenants auprès des demandeurs d'asile a été centrale.

Cette année, afin de favoriser l'accès aux soins psychiques pour les exilés souffrant de psycho-traumatisme et dans une optique « d'aller vers » nous avons souhaité poursuivre le développement de consultations extérieures. En février 2022, Parcours d'Exil a ainsi débuté un partenariat avec France Terre d'Asile (FTDA). A partir des réflexions et plaidoyers communs en faveur d'une meilleure identification et une meilleure prise en charge des psycho-traumatismes des demandeurs d'asile, l'équipe mobile

de Parcours d'Exil, composée d'un binôme médecin-psychologue, a choisi d'intervenir au sein même des centres de FTDA.

Parallèlement, renforcer la qualité de l'intervention de Parcours d'Exil, devenir une ressource et mettre notre expertise au service des personnes travaillant auprès du public en exil s'est poursuivi à travers la formation, le développement des groupes d'analyse de pratiques professionnelles et la consolidation de la permanence téléphonique de soutien pour les travailleurs sociaux œuvrant auprès d'un public exilé.

De même se sont poursuivies les actions de communication permettant un plus grand rayonnement de l'association. En octobre 2022, notre nouveau site internet, que je vous invite à découvrir, a été mis en ligne. Plus proche de notre image avec un contenu enrichi et grâce à un meilleur référencement, Parcours d'Exil a gagné en visibilité.

Consolider et pérenniser

Continuer de consolider et pérenniser la structure en termes de ressources humaines et financières reste un objectif majeur, de même

développer l'action en réseau, le soutien social et renforcer les activités d'insertion animées par des bénévoles est une préoccupation constante du conseil d'administration.

Face au bouleversement du monde et aux situations qui engendrent de la fragmentation et une remise en cause progressive des formes d'actions collectives, et dans le contexte de durcissement des politiques migratoires, et du nouveau projet de loi immigration intégration asile, Parcours d'Exil souhaite, en 2023, développer d'avantage la sensibilisation et le plaidoyer auprès des politiques, des instances nationales et internationales et du grand public sur la question des exilés et de leur santé.

Je souhaite aussi accorder une importance particulière à la qualité de la prise en charge des personnes exilées ainsi qu'à l'évaluation de notre action. Nous devons mieux analyser ce que nous faisons afin d'améliorer encore les services proposés.

Nous devons également nous interroger sur la réponse que Parcours d'Exil souhaite apporter aux difficultés sociales rencontrées par nos patients. Enfin, mieux nous faire connaître doit rester une priorité ; c'est ce qui permettra d'assurer la pérennité de l'association. Autant

de chantiers à conduire avec notre équipe de professionnels et de bénévoles que nous souhaitons remercier pour leur travail et leur engagement. Ainsi, malgré une année délicate, durant laquelle l'équipe a été affectée par un certain nombre d'arrêts, ce qui a demandé aux personnes en place un fort investissement en temps et en énergie, l'impact sur l'activité est resté faible, 514 patients ont été reçus et 3318 consultations proposées, de même le développement de nos nouveaux projets s'est poursuivi.

Je veux ici remercier l'ensemble de l'équipe qui a fait preuve d'engagement, et de cohésion. Merci également aux membres du conseil d'administration qui ont été particulièrement investis et toujours présents aux moments opportuns.

Mes derniers mots seront pour remercier nos partenaires et nos bailleurs, sans eux, rien ne serait possible. Qu'ils soient assurés de notre plein engagement et de notre souci de bonne gestion. En 2023, Parcours d'Exil saura être au rendez-vous.

*Elodie Hermant,
présidente de Parcours d'Exil*

LE SOIN

Un projet de soin singulier

Lorsqu'en 2018 j'ai repris la direction médicale de Parcours d'Exil, il m'a fallu redéfinir un autre projet de santé, que j'ai voulu plus expert, plus efficace, plus innovant dans le soin du psychotraumatisme des personnes exilées.

Après de nombreuses lectures et de nombreuses formations et des années d'expériences auprès du public migrant et de ses multiples cultures, j'ai acquis la conviction qu'en plus d'une formation solide au soin de l'état de stress post-traumatique, il nous fallait adapter tant notre attitude que nos techniques thérapeutiques.

Il me semble pourtant illusoire de prétendre comprendre ou connaître chaque culture que nous rencontrons. A nous donc d'acquérir des compétences interculturelles qui nous permettent de nous adapter à chaque culture et à chaque patient rencontré : garder une attitude faite de considération et de respect et une grande ouverture d'esprit envers ces cultures inconnues, s'intéresser aux manières dont le trauma est conceptualisé, vécu et soigné pour chacune d'elles, s'adapter à la temporalité psychique du patient, souvent bien éloignée de celle de la demande d'asile.

Malgré cela, nous expérimentons la confrontation

à de nombreuses barrières car l'accès aux émotions est souvent difficile et complexe. Les émotions sont peu connues chez certains patients, voire sont parfois vécues comme un signe de faiblesse, et la psyché apparaît comme un concept flou, empreint d'une grande variabilité selon les différentes cultures.

Il nous faut donc quitter les approches psychothérapeutiques traditionnelles et aborder leurs troubles psychiques différemment. La mémoire possède un versant cognitif, un versant émotionnel et un versant somato-sensoriel. Nous nous appuyons sur cette mémoire somatique car elle est présente chez tous, accessible à tous, facile à décrire et sociologiquement acceptable. Nombreuses d'ailleurs sont les plaintes somatiques chez les patients que nous accueillons à Parcours d'Exil : maux de tête, douleurs lombaires, palpitations, douleurs gastriques, insomnies...

Nous travaillons donc sur le lien corps-esprit grâce à des techniques corporelles de régulation émotionnelle : exercices de relaxation, exercices de respiration, exercices d'ancrage dans l'ici et maintenant, massages... Lorsque le patient a atteint sa zone de tolérance émotionnelle, nous utilisons des thérapies psychocorporelles centrées sur le traumatisme et ayant fait maintes fois preuve de leur efficacité au

Témoignages

niveau scientifique : techniques d'exposition tirées des thérapies cognitivo-comportementales, EMDR (eye movement desensitization and reprocessing), EFT (emotional freedom techniques), ICV (intégration du cycle de vie), somatic experiencing, hypnose ericksonienne. Elles sont nombreuses mais ont toutes un point commun, la prise en compte du psychotraumatisme dans sa globalité car le corps et l'esprit ne font qu'un. Chacune de ces thérapies nécessite toutefois d'être retravaillée et adaptée à toute la complexité de ces traumatismes.

C'est ainsi que la pluridisciplinarité de notre équipe, composée de psychologues, médecins généralistes et ostéopathes, constitue le socle de notre accompagnement. Chaque jour, les différents thérapeutes présents se réunissent pour partager leurs difficultés et leurs réussites, échanger autour de cas cliniques complexes et réfléchir ensemble au meilleur accompagnement à proposer à chaque patient.

Dr Clémence Chamoin-de Gourcy,
directrice médicale de Parcours d'Exil

Accueillir et répondre aux patients avec bienveillance et respect, tel est mon leitmotiv quotidien...

Secrétaire médicale depuis plusieurs années, j'ai trouvé à Parcours d'Exil l'humanité, l'ouverture d'esprit, la tolérance et l'empathie que je recherchais et que demande le poste d'accueil.

Ne pas perdre de vue que le premier contact avec la structure constitue le premier pas vers une qualité du parcours de soins.

Accueillir les patients avec une boisson chaude est aussi un langage universel qui leur fait comprendre qu'ils sont les bienvenus quelles que soient leur histoire et leur situation.

Et quelle récompense de voir ces personnes mises à terre par toutes les maltraitances subies, reprendre peu à peu goût à la vie, se reconstruire, relever la tête et reprendre confiance dans l'autre...

Merci à eux pour cette leçon d'humilité, de courage et de résilience...

Nadia Sadi
Secrétaire médicale

La rescénarisation en thérapie cognitivo-comportementale

La majorité des patients de Parcours d'Exil ont subi des violences dans leur pays, sur le chemin migratoire, à leur arrivée en France, et en gardent des souvenirs stressants ayant un fort impact sur leur fonctionnement global. Ces souvenirs reviennent de façon assez répétée, il suffit d'un simple bruit, ou de voir une foule regroupée, ou encore d'ouvrir les réseaux sociaux, pour qu'un flot de souvenirs, accompagnés d'émotions et de sensations fortes surviennent. De la peur, des battements de cœur, le souffle coupé, des maux de tête, des nausées.

En psychothérapie cognitivo-comportementale, les liens entre les pensées et/ou images, les émotions, les sensations et les comportements, sont expliqués au patient à l'aide d'un simple schéma. Ce schéma nous sert de base pour ensuite expliquer l'intérêt de travailler sur des exercices d'ancrage, permettant au patient de ramener son attention vers le moment présent lorsqu'il est projeté dans des incidents stressants de son passé. Par exemple, le thérapeute demande au patient de nommer cinq éléments qu'il voit, qu'il entend, qu'il sent, qu'il touche ou qu'il goûte. Cet exercice assez simple qui s'apprend en séance, peut ensuite être un outil dont le patient peut se servir dans son quotidien, entre les séances de thérapie.

Cependant, ces exercices permettant une stabilisation émotionnelle ne suffisent souvent pas à eux seuls pour que les souvenirs reviennent de manière moins vivide. L'étape qui suit est celle de lister les souvenirs à l'origine de ces symptômes, qu'on appelle des symptômes d'état de stress post-traumatique. Une fois

ces souvenirs identifiés et démarqués, le thérapeute va inviter le patient, avec son consentement, à raconter en détail le souvenir stressant. Quand que le patient arrive au pire moment de ce souvenir, le thérapeute intervient en lui demandant son ressenti émotionnel, ce dont il a besoin, et la réalisation en visualisation de ce dont il a besoin pour modifier ce souvenir. Cette boucle se répète jusqu'à ce que le patient atteigne le point de sécurité ou de réconfort dont il a besoin. Cela permet de ranger en quelque sorte le souvenir à sa place, de faciliter l'assimilation des émotions difficiles par le cerveau, et par conséquent de diminuer les fortes sensations ou symptômes qui peuvent l'accompagner. L'intérêt de cette intervention auprès des patients de Parcours d'Exil réside dans la facilité d'imaginer un scénario, une histoire, plutôt que d'essayer de développer des pensées ou cognitions alternatives, travail un peu plus exigeant au niveau cognitif. Cette intervention semble donner de bons résultats au niveau des symptômes de reviviscence tels que les cauchemars, les intrusions traumatiques et les sensations physiques rappelant les situations dans lesquelles le patient était en danger.

Line Abou-Zaki,
psychologue clinicienne

Prise en charge ostéopathique

L'ostéopathie est une thérapie manuelle qui vise à redonner de la mobilité aux différentes structures du corps.

La prise en charge à Parcours d'Exil est particulière et très différente de celle qu'on peut retrouver en libéral.

Les patients que nous suivons ici sont atteints de psychotraumatismes et le rapport à leur corps est complètement chamboulé. Ils sont même souvent dissociés de leur corps, c'est comme si ce n'était plus vraiment le leur, comme s'ils étaient spectateurs de ce qui leur arrive. Il s'agit d'un mécanisme de protection qui sépare leur corps et leur esprit afin d'éviter les sensations corporelles qui pourraient leur faire revivre leur traumatisme. Leur ressenti est donc en décalage avec ce qu'il se passe réellement dans leur corps.

C'est là que nous intervenons afin de les réconcilier petit à petit avec leur corps et de leur permettre de reprendre conscience des différentes parties de leur anatomie. Nous travaillons partie par partie pour ne pas les brusquer et pour laisser s'installer l'alliance thérapeutique, essentielle à notre prise en charge.

Les consultations avec les femmes sont différentes de celles avec les hommes car les problématiques de violences sont souvent présentes dès le plus jeune âge (excision, mariage forcé, violences sexuelles...). Par mes formations post-graduées autour de la femme et plus spécifiquement de la gynécologie en ostéopathie, j'adapte les techniques, le traitement et le discours en fonction du vécu de chacune. Je demande systématiquement si elles ont un suivi gynéco ou sage-

femme, ce qui est rarement le cas. Je les envoie donc faire un bilan afin de savoir ce qui est de mon ressort ou non. Une fois que la patiente est suivie par un professionnel de santé spécialisé, avec l'ostéopathie gynéco nous prenons en charge, en techniques externes, les douleurs périnéales, du bas ventre, les troubles du cycle menstruel, les dyspareunies... La séance d'ostéopathie est aussi un espace pour qu'elles puissent exprimer leurs douleurs physiques, parfois liées à leur histoire de vie.

Nous avons beaucoup de femmes excisées et, par exemple, dans ces cas-là, la prise en charge du bassin et du petit bassin sera différente avec une approche encore plus douce et étalée sur plusieurs séances. Lorsque l'alliance thérapeutique est là, nous pouvons également discuter de reconstruction clitoridienne avec ces patientes et les envoyer dans des centres adaptés lorsque, et si, elles sont prêtes.

Pauline Dambry,
ostéopathe

Aller vers : des consultations au sein de CADA de France Terre d'Asile

Depuis février 2022, Parcours d'Exil a débuté un partenariat avec France Terre d'Asile (FTDA), pour une journée par semaine. Chaque mardi, un médecin et une psychologue interviennent directement dans les locaux de France Terre d'Asile. Cette démarche d' « aller-vers » a pour objectif de faciliter l'accès aux soins en santé mentale pour les personnes primo-arrivantes. Dans ce dispositif, Parcours d'Exil prend en charge une cinquantaine de patients.

Le binôme médico-psychologique intervenait initialement dans quatre CADA (Centre d'Accueil pour Demandeurs d'Asile) en Ile-de France, situés à Sarcelles, Asnières-sur-Seine, Saint-Denis et Paris. Pour des raisons organisationnelles, les permanences se sont ensuite recentrées dans deux lieux à Paris, permettant d'accueillir les usagers de toutes les structures FTDA d'Ile-de-France.

Le public des exilés est donc constitué de personnes aux statuts divers : demandeurs d'asile, bénéficiaires de la protection internationale, voire déboutés. Parcours d'Exil assure la continuité des prises en charge dans ses propres locaux si l'accompagnement par le dispositif FTDA s'arrête. De même, si l'état de santé des patients nécessite une prise en charge ostéopathe ou yogathérapeutique, ces personnes peuvent en bénéficier au sein du centre de soins.

Dans le cadre de ce partenariat, les patients sont adressés par les travailleurs sociaux lorsqu'ils repèrent une détresse psychologique. Dans le cadre de ce partenariat également, une demi-journée de sensibilisation au repérage des symptômes de l'état

de stress post-traumatique a été organisée afin d'aider les intervenants sociaux dans ce travail de reconnaissance et d'orientation vers le soin.

Le travailleur social en charge du patient remplit une fiche d'orientation qu'il envoie au médecin et celui-ci va proposer un premier rendez-vous d'une heure avec la personne. Cette première consultation par le médecin permet une évaluation de sa santé psychique et globale, conduisant à un suivi avec Parcours d'Exil ou à une réorientation vers la médecine générale ou des soins spécialisés si nécessaire.

Cet « aller-vers » permet un travail en complémentarité avec les équipes sociales, ce qui renforce une approche dynamique et globale du patient, basée sur ses besoins et évoluant au fil de sa prise en charge.

Une particularité de cet accompagnement est la possibilité de bénéficier d'un service d'interprétariat organisé et financé par FTDA.

Tout comme au centre de santé, le médecin et la psychologue se retrouvent en début d'après-midi pour échanger sur l'accompagnement proposé aux patients et les difficultés ou succès qu'ils rencontrent.

Dr Pierre-Henri Daculsi,
médecin
et
Maude Fouchard,
psychologue clinicienne

Témoignage

France Terre d'Asile intervient en Île-de-France auprès de différents publics, notamment des demandeurs et demandeuses d'asile, bénéficiaires d'une protection internationale, ou encore mineurs isolés étrangers, afin de les accompagner dans leurs démarches administratives, juridiques et d'intégration.

Dans ce cadre et depuis plusieurs années, France Terre d'Asile travaillait au côté de Parcours d'Exil, à travers des réflexions et plaidoyers communs en faveur d'une meilleure identification et une meilleure prise en charge des psycho-trauma des demandeurs d'asile. Au-delà de ce travail, nous orientons sur le site de Parcours d'Exil les demandeurs d'asile présents dans nos centres quand cela était possible.

En 2022, il y a eu l'opportunité de pouvoir créer avec Parcours d'Exil une prise en charge au sein même de nos centres avec un modèle « d'aller vers ». Sur le premier semestre, Parcours d'Exil se déplaçait ainsi dans quatre différents centres (Saint Denis, Sarcelles, Asnières et Paris). Au deuxième semestre, il a été convenu de réduire les lieux d'intervention des praticiens de Parcours d'Exil à deux sites parisiens, tout en augmentant l'orientation par les centres (6 au lieu de 4).

Sur les deux modalités, France Terre d'Asile a ainsi pu bénéficier du savoir-faire de Parcours d'Exil quant à la prise en charge des syndromes post-traumatiques de notre public. La présence d'un médecin et d'un psychologue, tous deux formés aux parcours d'exil et aux conséquences psychiques et physiques des violences vécues, ont été une aide cruciale pour les résidents de nos centres. La venue sur site facilite en effet l'orientation et participe ainsi à une

meilleure prise en charge sanitaire de nos publics. Nous avons pu constater ainsi une amélioration de la santé des personnes soumises à des troubles psychiatriques et/ou psychiques du fait d'état de stress post-traumatique.

Au-delà du soin médical et psychologique apporté aux demandeurs d'asile et réfugiés, la présence de praticiens médicaux dans nos établissements représente un apport dans la formation et les synergies de nos différentes équipes sociales. Nos centres, soumis à des budgets stricts, ne sont que très rarement pourvus de personnes du secteur médical. Ainsi, l'expérience professionnelle et la connaissance théorique de ces praticiens permettent un approfondissement du suivi médico-social opéré dans nos centres tout en garantissant une formation continue sur les symptômes du psycho-trauma et les différentes méthodes pour tenter de le soigner.

Ce projet de Parcours d'Exil représente pour ces différentes raisons un réel atout pour les centres franciliens en bénéficiant.

Thomas Berteigne,
directeur Régional IDF de France Terre d'Asile



Des ateliers de soutien au soin

Atelier de Français langue étrangère

En 2022 l'atelier de français a été mené avec un nombre de participants fluctuant – de 2 à 5 personnes - en raison des situations administratives des demandeurs d'asile, de leur travail pour certains, BTP, ménage dans les entreprises, manutention lourde... du trajet parfois long pour venir à Parcours d'Exil, de leur état de santé et de leur fatigue car certains travaillent de nuit. Cependant un certain nombre d'entre eux sont assidus et s'efforcent de venir régulièrement. Ils trouvent lors de cet atelier une aide pour passer des examens reconnus officiellement et atteindre les niveaux nécessaires (établis dans le CRCEL – Cadre Européen Commun de Référence pour les Langues) pour l'obtention d'un titre de séjour

Le petit nombre d'élèves leur permet de bénéficier de cours « presque » particuliers au cours desquels nous pouvons nous adapter plus précisément à leur niveau. Ceci n'est pas toujours facile car ils ont tous un parcours scolaire différent, voire pas du tout. Quelques-uns savent « un peu » lire ou écrire, d'autres « un peu » lire mais pas écrire, « un peu » parler... Il faut donc veiller à ce que chacun trouve un enseignement qui correspond à ses connaissances actuelles. Leur présence « aléatoire » est un handicap que nous surmontons en les encourageant à travailler en dehors des cours. Nous tentons de les convaincre qu'ils peuvent apprendre par eux-mêmes dans leur vie quotidienne et progresser en découvrant de nouveaux mots ou de nouvelles tournures de phrases :

lors de leurs déplacements dans les transports en commun, dans les rues, les magasins, ou au cours des conversations qu'ils peuvent avoir dans leur vie professionnelle. Eveiller leur curiosité pour la langue française, leur sens de l'observation et leur donner confiance en eux font partie de nos objectifs.

L'atelier de français est aussi un lieu de bienveillance, d'échanges, et pour les plus avancés d'apprentissage de l'organisation culturelle et administrative française, des usages et coutumes. Certains sont très intéressés par l'actualité et aiment lire quelques articles que nous pouvons commenter ensemble. Ils apprécient de faire des comparaisons avec les organisations de leur pays d'origine.

Les élèves sont en grande majorité des hommes principalement en provenance de Guinée, comme les années précédentes, mais aussi du Togo ou de la Côte d'Ivoire.

Ils nous sont envoyés par les médecins, psychologues ou ostéopathes de Parcours d'Exil.



Atelier d'informatique

2022, bonne année pour les ateliers informatiques de Parcours d'Exil, les statistiques indiquant 35 séances sur l'année contre 11 l'année précédente.

Les conditions sanitaires s'étant grandement améliorées (Covid s'éloignant ...), ces ateliers, animés par M. Jean Claude Boussarie, ont retrouvé un public attentionné et demandeur.

En fait, ce public est composé de personnes qui vont participer de quelques semaines à plusieurs années. Mais qu'importe la durée, l'essentiel étant la découverte et la prise en main d'outils aussi bien matériels que logiciels qui, de nos jours, deviennent de plus en plus essentiels à toute activité.

Et donc, avec le clavier et la souris, ce sont les navigateurs, moteurs de recherche, traitements de textes, tableurs, outils de présentation, voire de publications, qui sont présentés, expérimentés et mis en œuvre au travers d'exercices, par tous (ou partie) les participants.

Et bien sûr, tout cela avec sérieux, mais aussi décontraction et sourires.

Atelier d'insertion professionnelle

L'année 2022 a été une année de reprise timide à la suite du confinement. Nous avons poursuivi les ateliers hebdomadaires à raison de 2h par semaine. Orientés par les médecins vers ces ateliers parce qu'ils émettaient le besoin d'un accompagnement

professionnel, ou pour définir un projet professionnel, recherche d'un emploi ou de formation, nous avons pu nous adapter à la demande de chaque patient en proposant des leviers pour atteindre leurs objectifs.

Des ateliers collectifs sur la rédaction du CV, la lettre de motivation ou des techniques de d'entretiens d'embauches ont été effectués.

Nous avons également créé un groupe WhatsApp avec les patients pour échanger sur leur projet, poser des questions et leur envoyer des offres d'emploi ou de formation.

Au total, une quinzaine de patients ont assisté aux ateliers d'accompagnement professionnel. Certains ont trouvé du travail en CDD ou CDI.

Cependant, la plupart des patients évoquaient des problématiques sociales (logement, alimentaire). Pour ces demandes, nous avons pu répondre à leur demande en les orientant vers les services spécialisés de la Ville.

D'autres n'avaient pas encore leur statut mais souhaitaient recevoir des conseils sur leur avenir professionnel et surtout une aide pour se sociabiliser et ainsi réduire leur isolement. Nous avons pu leur fournir le maximum de réconfort et de conseils pour anticiper leurs projets.

L'équipe médicale a été un facteur de succès dans l'accompagnement professionnel pour avoir compris qu'après ou pendant les soins, les patients ont besoin d'une stabilité économique par l'emploi.

LES PATIENTS

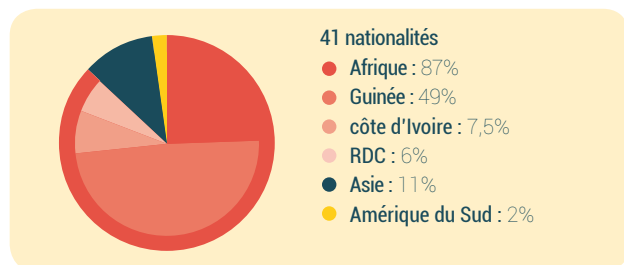
En 2022, le centre de santé Parcours d'Exil a accueilli et pris soin de 514 patients. Ce nombre est légèrement en baisse par rapport à 2021 car l'année a été riche en naissances chez nos thérapeutes. Pas moins de 5 bébés sont nés chez des médecins, chez un ostéopathe et une psychologue.

Ainsi donc, le nombre de consultations médicales et ostéopathiques a baissé, et le nombre d'entretiens psychothérapeutiques est resté sensiblement le même.

Origine géographique

L'origine géographique de nos patients est toujours variée : 87% sont africains avec 49% patients originaires de Guinée, 7,5% de Côte d'Ivoire et 6% de République Démocratique du Congo. Environ 11% proviennent d'Asie, essentiellement d'Afghanistan (37 patients). Nous avons également accueilli 7 patients originaires d'Amérique du Sud, essentiellement des Colombiens.

Au total, 41 nationalités sont représentées.



Evènements traumatogènes

Tous nos patients ont vécu des évènements extrêmement traumatogènes :

- 49% ont enduré torture et violences politiques
- 26% ont subi des violences familiales
- 10% ont subi des violences LGBT
- 12% ont fui des conflits armés
- 4 % ont fait l'objet persécutions religieuses
- 2% ont été victimes de traite des êtres humains

Focus sur les femmes

Parmi les 514 patients, 184, soit 36%, sont des femmes, pourcentage toujours en hausse depuis quelques années. Chez les femmes, les traumatismes sont multiples et commencent souvent dès l'enfance, ce qui rend l'état de stress post-traumatique plus profond et plus complexe.

Rappelons que 40% de nos patientes ont été victimes d'excision et 45% de mariages forcés et/ou de violences conjugales, et qu'également un nombre important, dont le pourcentage n'a pas pu être évalué, a été victime de maltraitance infantile.

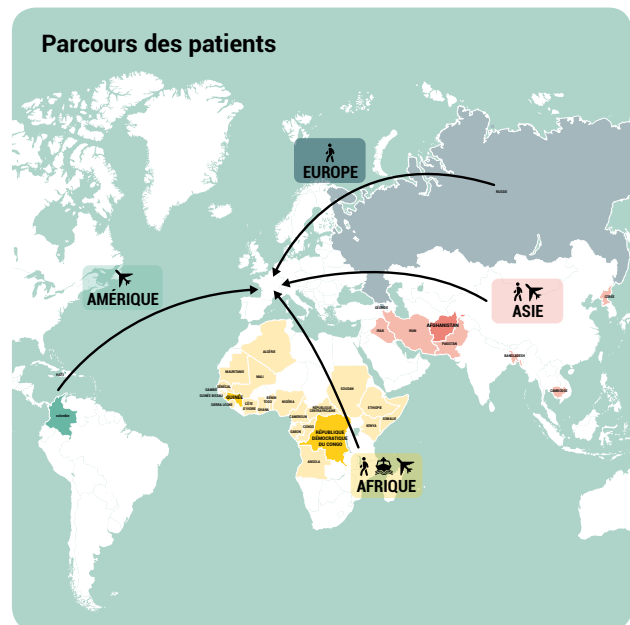
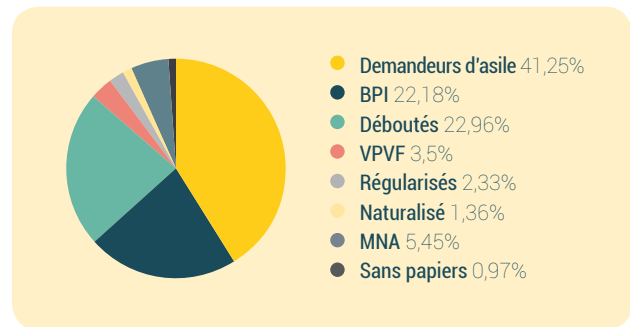
Nombreuses également sont celles qui ont été victimes de torture puisqu'elles sont 47, soit 26%, à avoir fui leur pays pour des raisons politiques.

Ces violences multiples et intriquées ont un impact évident sur la santé mentale des femmes mais également sur leur santé globale. Il est notamment très fréquent que nous soyons amenés à les orienter vers du personnel médical (sage-femme ou gynécologue, le plus souvent au centre de santé Richerand), mais également vers des structures associatives ou hospitalières qui peuvent leur offrir d'autres prestations : chirurgie réparatrice des mutilations sexuelles, accompagnement social et juridique, mise à l'abri...

Statuts administratifs

La quasi-totalité (95%) de nos patients ont effectué une demande d'asile à leur arrivée en France. Quand ils ont consulté au centre de soins en 2022, ils étaient 41% à être encore demandeurs d'asile, 22% à avoir bénéficié de la protection internationale (statut de réfugié ou protection subsidiaire), et 23% à avoir été déboutés de leur demande d'asile. D'autres ont réussi à obtenir un autre titre de séjour tel que « vie privée, vie familiale » pour 3,5% d'entre eux. Enfin, 1,4% d'entre eux sont déjà naturalisés.

Les mineurs non accompagnés ont représenté 5,5% de nos patients mais rares sont ceux qui ont effectué une demande d'asile.



LA FORMATION



REPUBLICQUE FRANÇAISE

La certification qualité a été délivrée au titre de la catégorie d'actions suivantes :
ACTIONS DE FORMATION.

L'Association Parcours d'Exil gère également un organisme de formation, certifié Qualiopi, qui propose des formations sur le psychotraumatisme des personnes exilées et sur la prévention des risques psychosociaux. Ces formations sont destinées aux professionnels, intervenants sociaux, personnels de santé, ainsi qu'aux bénévoles œuvrant auprès du public exilé.

S'appuyant sur son expérience clinique et son activité pluriprofessionnelle, Parcours d'Exil a proposé ses formations en binôme avec différents intervenants exerçant dans le centre de santé : Pierre-Henri Daculsi (médecin), Zeina Chemaly (psychologue), et Clémence Chamoin-de Gourcy (médecin).

L'offre de formations est constituée de deux formats : un cycle de deux jours, permettant de présenter le psychotraumatisme chez les personnes exilées et comment la relation d'aide, sans être professionnel de santé, peut être réparatrice. L'autre format reprend des éléments de ces deux journées, mais en une seule journée, avec la possibilité de s'adapter à la structure qui en fait la demande.

Deux cycles de deux jours ont été délivrés dans nos locaux. Les professionnels et bénévoles qui y participaient venaient tous d'horizons différents, ce qui apportait une grande richesse dans les échanges.

Les autres formations ont été organisées à la demande de différentes institutions et ont eu lieu directement

dans leurs locaux, et pour l'une d'elles sous une forme distancielle. A chaque fois, nous conservons un socle commun et nous adaptons notre enseignement à la mission et aux activités de chaque organisation.

Cette année, nous avons particulièrement apprécié le cycle de deux jours, réalisé auprès de l'association Empreintes qui gère des centres d'hébergement et de réadaptation sociale en Seine-et Marne (77).

Certaines associations, comme le Réseau Solidarité Migrants situé à Rouen et où nous sommes intervenus à deux reprises, soutiennent leurs bénévoles en leur offrant une formation qui leur permet d'acquérir des compétences utiles à leur accompagnement auprès du public exilé.

L'équipe de formation de Parcours d'Exil a aussi eu l'occasion de participer à des tables rondes, avec des associations telles que JRS ou MADERA. Ces tables rondes sont toujours l'occasion de sensibiliser le public à la question du psychotraumatisme des personnes exilées et de présenter les soins prodigués à Parcours d'Exil.

Dr Pierre-Henri Daculsi,
médecin

SATISFACTION DES STAGIAIRES EN 2022

Atteinte des objectifs : 97%	Intérêt de la formation : 98%	Qualité pédagogique : 95%	Satisfaction de personnes formées : 100%
--	---	-------------------------------------	---

Source : enquêtes de satisfaction en 2022

ANALYSE DES PRATIQUES PROFESSIONNELLES ET SUPERVISION

Depuis 2021, Parcours d'Exil propose des groupes de supervision et des groupes d'analyse des pratiques professionnelles (GAPP) pour les équipes œuvrant auprès du public exilé ou/et en situation de précarité. En 2022, deux psychologues ont accompagné quatre équipes. Les groupes d'analyse des pratiques professionnelles sont des groupes mensuels de deux heures, où l'équipe se réunit sans ses supérieurs hiérarchiques pour travailler ses pratiques. A partir de cas concrets, l'analyse des pratiques professionnelles poursuit plusieurs objectifs :

- Relire des situations difficiles, prendre du recul, chercher et trouver des pistes en équipe.
- Aborder les situations de conflit.
- Comprendre les enjeux psychiques des personnes accueillies, et leurs résonances.
- Favoriser la communication, renforcer les liens et le soutien en équipe.
- Parler du vécu émotionnel, retrouver le discernement et les ressources pour agir.
- Grandir en compétences et en réflexivité (capacité à penser son rapport au travail, son implication, etc.).
- Identifier les points forts et les limites de l'équipe pour composer avec.
- Souffler, se poser, prendre le temps de penser.

Parcours d'Exil apporte une expertise sur le psychotraumatisme, notamment en situation de précarité. En comprendre les mécanismes donne des outils pour ajuster son action et sa posture d'aide, et par là éviter le traumatisme vicariant, le traumatisme « par usure de compassion ».

Côté intervenantes, l'exercice est complexe, difficile parfois, passionnant toujours. La formation en avril 2022 d'une des deux psychologues a été un apport considérable. Les équipes dont l'accompagnement a commencé après cette formation en bénéficient directement et de manière perceptible.

Priscille de Thé,
psychologue clinicienne

LA PLATEFORME DE SOUTIEN POUR LES TRAVAILLEURS SOCIAUX

Depuis maintenant trois ans, le défi se présente chaque année et nous « convoque » : maintenir la plateforme de soutien pour les professionnels, travailler son ancrage, s'ajuster au terrain, faire des propositions pertinentes. Ouverte sur un mi-temps assuré par une psychologue et destinée aux travailleurs sociaux œuvrant auprès du public exilé, la plateforme propose des rendez-vous individuels par téléphone ou en visio, des groupes d'échanges en visio, ou encore des groupes de travail ponctuels pour des équipes souhaitant aborder un sujet précis (Vie personnelle / vie professionnelle. Accompagner vers le soin psychique. Situations de crise et trauma de l'équipe. Etc.).

Bilan 2022

L'année 2022 a été caractérisée par une communication plus organisée, la stabilisation des groupes d'échanges entre pairs, et le lancement d'une étude de terrain pour mieux connaître les souhaits, les besoins, les idées des professionnels.

La communication s'organise par l'envoi de newsletters trimestrielles. Celles-ci ont plusieurs objectifs. Tout d'abord elles permettent de transmettre les thèmes et dates des groupes d'échanges et d'ouvrir les inscriptions. Elles sont aussi un moyen pour partager des outils pour prendre soin de soi, des conférences ou articles nourrissants, des formations, parfois une œuvre d'art inspirante. Finalement, ces newsletters

créent et entretiennent progressivement un lien, entre « eux et nous », les destinataires de la plateforme et ceux de Parcours d'Exil investis dans le projet. La confiance ne tombe pas du ciel, elle se construit par des actes et des paroles de qualité, concrets, clairs, et personnalisés. Essentielle au développement de tout projet, elle l'est peut-être d'autant plus quand il s'agit de proposer un soutien psychologique à des professionnels engagés sur le terrain du travail social.

Les groupes d'échanges entre pairs ont fait un bond quantitatif en 2022. Une trentaine de groupes a été organisée, avec des thèmes divers tels que la communication, l'identité professionnelle, la conduite d'équipe par temps de crise, composer son agenda entre l'urgence, les priorités et le long terme, et d'autres thèmes... Certains groupes étaient ouverts à tous les salariés sans distinction de fonction. D'autres étaient dédiés aux cadres avec une responsabilité managériale. Ces derniers sont souvent demandeurs de poursuivre les échanges avec leurs homologues. Quatre groupes se sont ainsi retrouvés à intervalles réguliers – et continuent en 2023 ; dans ces cas-là, le thème se dessine au début du groupe.

A la fin de l'année, nous avons lancé une vaste étude de terrain à destination des chefs de service. Le taux de participation s'est élevé à plus de 10%, chiffre considérable pour une telle étude en ligne. Les uns et les autres ont des choses à dire, si on leur donne la parole !

Ressortent : l'intérêt pour les groupes d'échanges entre pairs et pour des webinaires de formation. Dans la catégorie webinaires, « Le psychotraumatisme » et « Collaborer avec les acteurs de santé » sont les thèmes les plus plébiscités.

Zoom sur les groupes de cadres

Les groupes d'échanges pour les cadres sont une spécificité de la plateforme. C'est aussi pour moi une proposition passionnante, particulièrement riche en enseignements. Il y a quelque chose d'assez génial au fait de voir réunis – virtuellement, mais quand même – des cadres de toutes les régions de France, avec tant d'aspects qui les distinguent professionnellement (formation initiale, ancienneté, association, type de structures), et en commun la passion pour « le champ de l'asile », l'envie d'être utiles, l'émotion face aux histoires de vie des personnes qu'ils accompagnent. La fatigue est présente, la désillusion aussi parfois, la surcharge des démarches administratives également, mais ils sont là. Ils prennent le temps de s'arrêter, interrogent leurs pairs, partagent leurs questions et leurs forces, parlent de leurs équipes, de leur management, des personnes accompagnées.

La fonction de cadre avec des responsabilités managériales est au carrefour de complexités multiples. Complexité de la position intermédiaire, entre la direction et les membres de leurs équipes, entre l'administratif et le terrain, entre les objectifs quantitatifs et les récits de vie qui échappent toujours aux cases, qui peuvent exercer chacun une certaine pression. Complexité des missions. Complexité de la prise de décision dans un contexte où les procédures changent souvent, les équipes aussi, ainsi que les personnes accompagnées. Ils sont souvent seuls – rares sont ceux qui ont des adjoints –, et ont peu

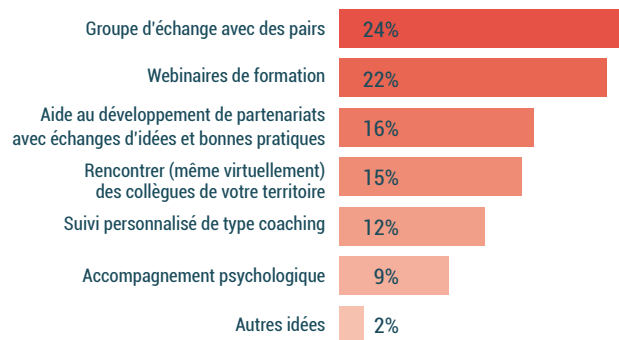
d'espace pour échanger avec des homologues. La prise de conscience semble en cours, et les groupes d'analyse des pratiques professionnelles pour les cadres ont tendance à se développer.

En 2023, la plateforme s'étoffe d'un et peut-être deux temps partiels de psychologues, excellente nouvelle espérée depuis un certain temps ! Elle troque son nom informel pour celui de « Résonances », un mot qui nous parle d'échos, de groupes, de vibrations, de musique. L'aventure continue !

Priscille de Thé,
psychologue clinicienne



Intérêt pour les propositions de la plateforme



REFONTE DE LA COMMUNICATION

Définition des enjeux stratégiques

Au sortir de l'élaboration de son nouveau plan stratégique quinquennal, dotée de nouveaux statuts et d'une nouvelle gouvernance et à l'occasion de son 20^{ème} anniversaire, Parcours d'Exil a amorcé une nouvelle étape de son histoire. L'association a souhaité disposer d'une stratégie et d'un dispositif de communication pour faciliter la mise en œuvre de cette nouvelle ambition et accélérer son développement.

Le groupe de travail Communication de Parcours d'Exil composé d'administrateurs, de salariés et de bénévoles a permis de définir les enjeux suivants :

- faire évoluer l'image et la perception de Parcours d'exil et faire connaître son nouveau projet ;
- se faire connaître des fondations d'entreprise privées ;
- faire connaître son offre de formations auprès des professionnels ;
- partager son approche thérapeutique avec les soignants ;
- être compréhensibles par les patients savoir expliquer ce qu'elle fait en termes simples.

Accompagnement par une agence de communication

Ainsi, Parcours d'Exil a choisi d'être accompagné d'un partenaire conseil stratégique et opérationnel connaissant bien les associations, en phase avec sa culture et ses valeurs, et capable d'être à l'écoute de ses acteurs. Parcours d'Exil a fait appel à l'agence Limite, spécialiste en conseil stratégique et communication responsable.

Deux séminaires de co-production ont réuni les professionnels de l'agence communication, la direction de Parcours d'Exil, deux administrateurs, une salariée et une bénévole. Ils ont ainsi permis d'analyser l'écosystème dans lequel évolue Parcours d'Exil, de définir son positionnement, de déterminer des axes de communication et d'en tirer un plan d'action tactique et fonctionnel.

La refonte du site internet était un élément essentiel dans ce développement de la stratégie de communication. Vitrine de l'association, ce nouveau site devait pouvoir présenter l'association, ses missions, son positionnement et ses offres à l'ensemble des publics auxquels s'adressent Parcours d'Exil : patients, professionnels du champ social, soignants, bailleurs et mécènes. Notre nouveau site internet a été mis en ligne en octobre 2022. Avec une production graphique renouvelée et plus proche de notre image,

un enrichissement de contenus pédagogiques, et grâce à un meilleur référencement, le site internet de Parcours d'Exil a été plus visité est devenu plus visité et nous avons reçu de nombreux retours très positifs.

La ligne de communication ne se limite pas au site internet et s'étend à d'autres projets. Ainsi, nous avons prévu de participer à un évènement annuel autour de la santé mentale des migrants afin de positionner Parcours d'Exil comme un acteur indispensable de ce sujet.

Il nous a également été recommandé par l'agence Limite de nous positionner plus fréquemment sur les réseaux et particulièrement sur LinkedIn, à destination des professionnels, et sur Facebook qui est très utilisé par nos patients.



Conception et actualisation de nouveaux documents

Le travail stratégique de communication nous a également amené à mettre à jour certains de nos documents.

Ainsi, la brochure de présentation de Parcours d'Exil a été actualisée et enrichie afin de mieux décrire notre mission et les actions menées par l'association. La triple mission de Parcours d'Exil : soigner, former et accompagner, y est déclinée de façon plus claire et précise.

Nous avons également édité un flyer de présentation de l'association à destination de toute personne s'interrogeant sur la pertinence d'un suivi médical pour elle-même ou pour un proche. Les professionnels peuvent d'appuyer sur ce flyer pour orienter les patients vers notre centre de santé. Les futurs patients pourront y trouver une explication du parcours de soin proposé par l'équipe de Parcours d'Exil.

Le guide Voltam à destination des bénévoles œuvrant auprès du public exilé nous est toujours régulièrement demandé et nous avons dû procéder à un nouveau tirage de mille exemplaires pour faire face à cette demande.

RAPPORT FINANCIER

« Parcours d'Exil a démontré en 2022 sa capacité à mener à bien ses missions de soin de façon pérenne grâce à une bonne gestion financière, avec un résultat équilibré et une nette amélioration de sa trésorerie. L'association continue de se développer grâce au soutien de ses bailleurs, qui permettent à l'association de continuer d'améliorer la qualité de l'accompagnement des patients. Nous vous rappelons que tous les documents comptables sont à votre disposition au siège de notre association. »

Hugo Soussan, trésorier depuis janvier 2023

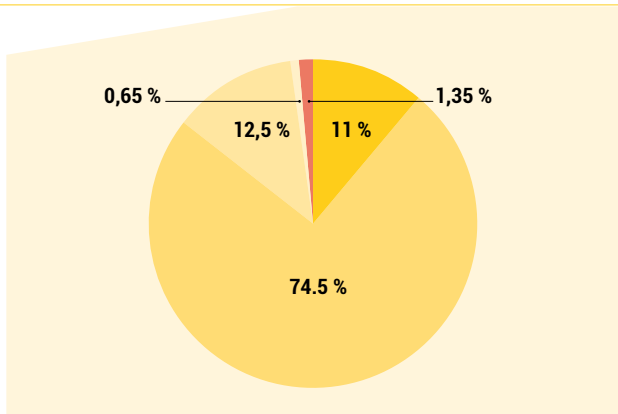
En 2022, les recettes s'élèvent à 582 730€ (contre 603 571€ en 2021), baisse essentiellement due au retour à un niveau inférieur de la subvention du ministère de l'Intérieur, qui est compensée partiellement par l'augmentation des fonds provenant d'autres bailleurs publics et privés et l'accroissement des recettes émanant de l'activité de l'association.

Comme les années précédentes, les financements publics représentent la grande majorité de nos sources de financement, et s'élèvent à 434 609€ soit 75% du budget total. Nous remercions le ministère de l'Intérieur d'avoir largement confirmé sa confiance avec une subvention de 280 000€ sur l'exercice et l'ARS Ile de France en renouvelant leur soutien à hauteur de 109 000€. La Mairie de Paris renouvelle son financement à 35 000€ ; nous l'en remercions. Les Fondations privées continuent de nous soutenir à hauteur de 73 000€ ; en particulier, la Fondation Caritas et la Fondation de France ont renouvelé leur soutien par le biais de leurs fondations abritées et nous les en remercions vivement.

Les recettes émanant de notre activité sont en hausse par rapport à 2021, à 65 000€, largement supérieur au niveau dégradé de 2021, impacté par les mesures sanitaires (48 027€). Les revenus issus de la formation et de la supervision s'élèvent à 19 235€ (contre 14 406 € l'année dernière), tandis que les revenus issus des remboursements de la CPAM sont largement supérieurs à l'an passé (45 464€, contre 33 017 € en 2021). Cette hausse s'explique la réorganisation du service, avec le soutien du Centre Richerand, qui a été mise en place pour augmenter les remboursements.

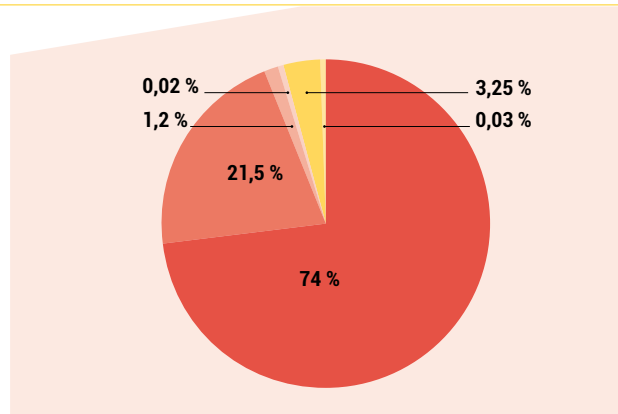
Les dépenses de ressources humaines restent les plus importantes et augmentent significativement à 431 706€ (contre 406 584€ en 2021). Cette hausse des charges de personnel, volontariste, découle de la poursuite des recrutements de médecins et thérapeutes, d'une hausse des salaires des équipes, afin de mieux valoriser leur travail et d'augmenter l'attractivité de l'association. Les frais de fonctionnement reviennent à un niveau normal après une hausse exceptionnelle en 2021 (déménagement début 2021 dans le Centre Richerand et refonte du site web). Le total des dépenses s'élève à 582 531€. Le total des recettes et des dépenses laisse ainsi apparaître un résultat équilibré avec 199€ d'excédent. Les fonds propres sont ainsi stables à 187 010€ et la trésorerie de l'association s'est nettement améliorée avec 519 929€ de disponibilités.

Hélène de Cointet, trésorière jusqu'en décembre 2022



RECETTES : 582 730€

Prestations de soins, formation et supervision	64 999 €
Subventions publiques	433 609 €
Subventions privées	71 943 €
Cotisations, dons	4 400 €
Autres	7 778 €



DÉPENSES : 582 730 €

Charges de personnel	431 706 €
Achats et charges externes	125 304 €
Impôts, taxes et versements assimilés	6 754 €
Autres charges de gestion courante	137 €
Dotations aux amortissements et aux provisions et fonds dédiés	18 903 €
Alimentation des fonds propres	199 €

REMERCIEMENTS

Parcours d'Exil remercie chaleureusement les bailleurs institutionnels et privés qui lui ont fait confiance en 2022, en soutenant son activité :

- Ministère de l'Intérieur
- Mairie de Paris
- Agence régionale d'Ile de France, ARS
- Fondation de France et sa fondation abritée La Fondation le Lous
- Fondation Caritas et ses fondations abritées, Le Pat et Sarepta et la Fondation France et Philippe

ÉQUIPE DE PARCOURS D'EXIL

CONSEIL D'ADMINISTRATION



PRÉSIDENTE

Elodie HERMANT

Psychologue clinicienne



PRÉSIDENTE (jusqu'en mai 2022)

Yaële AFERAT

*Directrice générale
de l'Association française de Fundraisers*



VICE-PRÉSIDENTE

Anne LESCOT

Consultante auteure et réalisatrice



TRÉSORIÈRE (jusqu'en décembre 2022)

Hélène DE COINTET

*Directrice générale déléguée,
Groupe Forgé*



SECRÉTAIRE GÉNÉRALE

Marianne PERREAU-SAUSSINE

*directrice du projet d'Institut Robert-Debré
du Cerveau de l'Enfant*



TRÉSORIER (depuis janvier 2023)

Hugo SOUSSAN

Chief of staff chez Exail Technologies



ADMINISTRATEUR

Alain LOPEZ

Psychiatre



ADMINISTRATEUR

Madjide BA

*Conseiller en insertion professionnelle et de
l'emploi dans une association parisienne*

CONSEIL SCIENTIFIQUE



CONSEIL SCIENTIFIQUE

Frank Bellivier

*médecin psychiatre, professeur
des universités, praticien hospitalier*

ÉQUIPE SALARIÉE



DIRECTRICE MÉDICALE
CHAMOIN-DE GOURCY
Clémence
Médecin généraliste



DIRECTRICE EXÉCUTIVE
Sabrina BIGNIER



SECRÉTAIRE MÉDICALE
Nadia SADI



COMPTABLE
Chantale GAUTHIER



MÉDECIN GÉNÉRALISTE
Laura BASUYAU



MÉDECIN GÉNÉRALISTE
Laure BARRAULT



MÉDECIN GÉNÉRALISTE
Marion CATROU



MÉDECIN GÉNÉRALISTE
Pierre-Henri DACULSI



MÉDECIN GÉNÉRALISTE
Camille AUBRON OLIVIER



PSYCHOLOGUE
CLINICIENNE
Priscille DE THE



PSYCHOLOGUE
CLINICIENNE
Line ABOU ZAKI



PSYCHOLOGUE
CLINICIENNE
Zeina CHEMALY



PSYCHOLOGUE
CLINICIENNE
Maude Fouchard



PSYCHOLOGUE
CLINICIENNE
Eve BEAUQUIN



OSTÉOPATHE
Lou LECOUTURIER



OSTÉOPATHE
Pauline DAMBRY



YOGA-THÉRAPEUTE
Florence CABANNES

ÉQUIPE BÉNÉVOLE



BÉNÉVOLE
Christine GUILLEMOT
Bénévole de français



BÉNÉVOLE
Véronique MESNARD
Bénévole de français



BÉNÉVOLE
Michèle Lalande
Bénévole de français



BÉNÉVOLE
Jean-Claude BOUSSARIE
Bénévole d'informatique



BÉNÉVOLE
Madjide BA



Parcours d'Exil a déménagé en février 2021



4 Avenue Richerand, 75010 Paris
Au deuxième étage



République
(Lignes 3, 5, 8, 9 et 11)

Goncourt
(Ligne 11)



75 (arrêt Gare routière)
46 (arrêt Hôpital Saint-Louis)



01 45 33 31 74



01 45 33 53 61



contact@parcours-exil.org



www.parcours-exil.org